

MUNDO SANITARIO

El periódico de Enfermería y Fisioterapia

Más presión para acabar con el recorte salarial

SATSE y CESM inician nuevas acciones con un único objetivo: recuperar el cobro íntegro de las pagas extraordinarias de enfermeras y médicos

La estrategia de presión política e institucional puesta en marcha por SATSE y CESM sigue avanzando con nuevas acciones que buscan acabar con el recorte salarial injustificado que sufren enfermeras y médicos desde hace 14 años.

Una de las últimas actuaciones ha sido la presentación de una Proposición no de Ley (PNL) para que los partidos políticos en el Congreso de los Diputados reclamen al Gobierno que restituya el cobro íntegro de las dos pagas extraordinarias de estos profesionales sanitarios.

El recorte salarial supone una pérdida anual de más de 377 millones de euros en los bolsillos de estos profesionales.

Movilizaciones

SATSE y CESM han reclamado también la intermediación del Ministerio de Sanidad para que el Gobierno recupere en los próximos Presupuestos Generales del Estado el cobro íntegro de las pagas extraordinarias.

Ambas organizaciones sindicales buscan que el Gobierno realice las modificaciones legales necesarias para cumplir el Estatuto Marco del Personal



Estatutario y el Estatuto Básico del Empleado Público (EBEP), y retribuir en cada paga extraordinaria la cantidad completa referida a una mensualidad del sueldo base y los trienios que correspondan.

SATSE y CESM han solicitado también una reunión con todos los partidos políticos y confían

en que, una vez se presente la próxima Ley de Presupuestos Generales del Estado para el año 2025, todos los grupos parlamentarios apoyen o promuevan, con enmiendas al texto, la recuperación íntegra de las pagas.

Se trata de una medida que anualmente se incluye en la Ley de PGE sin que exista, en la

actualidad, ninguna razón de coyuntura económica que recomiende un recorte en las retribuciones.

Además de a los partidos políticos en el Congreso, SATSE y CESM ya se han dirigido al presidente del Gobierno, Pedro Sánchez, y a la ministra de Hacienda, María Jesús Montero. ■

9 JORNADA

La enfermera escolar, clave en el cuidado y atención de la salud mental en las aulas



11 BARÓMETRO

Sobresaliente valoración ciudadana al trabajo de las enfermeras

14 PROFESIÓN

Proyecto europeo para mejorar la planificación de profesionales

ASTURIAS

SATSE

mantiene su representación en el ERA pág. 5

BALEARES

Nuevas

demandas de mejoras a la consellera pág. 7

EUSKADI

Voto a SATSE en las elecciones por el avance de la profesión pág. 10

El Sindicato de Enfermería concurre a las elecciones del 28 de noviembre en Osakidetza como el principal sindicato de la sanidad vasca y con el fuerte impulso que le otorga la fuerza y unión de la profesión de cara a los retos de futuro existentes.



CASTILLA Y LEÓN

Las agresiones a enfermeras, un problema con "sesgo de género" pág. 12

MADRID

Sobrecarga de trabajo y saturación en la campaña de vacunación pág. 13



OPINIÓN

EDITORIAL

Temporalidad, un problema que "corrompe" el SNS

No han sido ni uno ni dos los pronunciamientos de la justicia europea en torno al abuso de la temporalidad en el empleo público de nuestro país.

Hace ya ocho años, y a raíz de un recurso de una enfermera del Sermas, el Tribunal de Justicia de la Unión Europea (TJUE) recriminó a España que permitiese que los servicios de salud abusasen del encadenamiento de contratos temporales obviando las normas laborales europeas sobre la materia.

Desde entonces, la presión procedente de Europa, vinculada a la recepción de ayudas económicas, y la persistente reclamación de los trabajadores han llevado a tomar cartas en el asunto a las mismas administraciones que durante años han permitido y promovido una práctica laboral claramente perjudicial para los profesionales.

El abuso de la temporalidad se ha cebado especialmente en nuestra profesión. Un abuso que hemos denunciado ante todas las administraciones implicadas.

La minusvaloración histórica a nuestro trabajo ha constituido el caldo de cultivo perfecto para que fueran las enfermeras las candidatas ideales para encadenar contratos durante años sin importar el dónde, el cuándo y el porqué.



LAURA VILLASEÑOR
Presidenta del
Sindicato de Enfermería

**RECLAMAMOS MEDIDAS
AMBICIOSAS QUE ACABEN
CON EL ABUSO DE LA
TEMPORALIDAD EN
NUESTRA SANIDAD**

Qué más da que un día estén destinadas en un servicio y otro día en otro, qué importa que mañana estén en un hospital y en un centro de salud a la semana siguiente... da igual si valen para todo en cualquier momento, lugar y situación.

Con estas premisas burdas e interesadas se justificaba una de las peores estrategias de gestión, si no la principal, de nuestro sistema sanitario.

La estabilidad laboral que se traduce, en nuestro caso, en la continuidad de los cuidados, es la mayor garantía de una atención segura y de calidad. Así lo hemos

defendido en las mesas de negociación.

La práctica ordinaria en un mismo entorno laboral, el conocimiento de sus peculiaridades, de los recursos existentes... Conocer a los pacientes y sus específicas necesidades, poder hacer un correcto seguimiento, avanzar en la evolución del problema es, en definitiva, lo que puede y debe propiciar un óptimo cuidado.

Lo sabemos los profesionales, lo saben los pacientes y lo saben también los que han querido hacer oídos sordos durante tanto tiempo porque les ha movido siempre la rendición de cuentas económicas

en base a unos intereses que, en muchos casos, no son los de proteger y fomentar el derecho a la salud de todas las personas.

Ahora, y obligados como decía, han puesto en marcha un proceso excepcional de estabilización con el objetivo de reducir la temporalidad en el conjunto del SNS. Se dieron de plazo hasta finales de 2024 y ya nos consta que distintas comunidades autónomas no lo culminarán hasta bien entrado el próximo año. En todo caso, es una solución parcial e insuficiente que no resuelve el problema de raíz.

Para ello, y desde hace tiempo, venimos reclamando al Ministerio de Sanidad y a la comunidades autónomas que adopten medidas ambiciosas y realmente eficaces, como la convocatoria bienal, como mínimo, de pruebas selectivas en cada servicio de salud.

Propuestas todas que se han ido trasladando en las sucesivas reuniones celebradas en el marco del Ámbito de Negociación con el Ministerio de Sanidad de cara a reformar el Estatuto Marco.

Son posibles y necesarias. Lo que falta es la voluntad política de resolver, de una vez por todas y para siempre, un problema que perjudica a los trabajadores y que "corrompe" el funcionamiento de nuestro sistema sanitario. ■

NERJA



EL DATO

8,5

es la nota media que dan las personas a las que se ha preguntado sobre la atención y cuidados que han recibido por parte de las enfermeras durante su estancia en un hospital.

LA IMAGEN

EXAMENES OPE

Apoyo, información y asesoramiento en los procesos selectivos

Una de prioridades del SATSE es ofrecer información, asesoramiento y ayuda a cualquier profesional que se enfrenta a un proceso selectivo.

Fue el caso, el pasado mes de octubre, de las/os compañeras/os de Fisioterapia que se presentaron a los exámenes de la OPE en Cantabria.

Al igual que en Cantabria, las delegadas de SATSE de cualquier autonomía se acercan a los lugares donde se realizan las pruebas e intentan despejar sus dudas y darles su apoyo en momentos especialmente importantes para su desarrollo profesional. ■



ESTATAL

Nuevas acciones para acabar con el recorte de las pagas extra

SATSE y CESM registran una PNL en el Congreso para recuperar el cobro íntegro de las pagas

Raúl Sánchez Cano
raulsanchez@satse.es

SATSE y CESM han reclamado a los grupos políticos en el Congreso de los Diputados que insten al Gobierno, mediante una Proposición no de Ley (PNL), a que recupere en los próximos Presupuestos Generales del Estado el cobro íntegro de las pagas extraordinarias.

Esta iniciativa forma parte de la estrategia que han puesto en marcha ambas organizaciones sindicales para acabar con el recorte salarial que todas las enfermeras, médicos y fisioterapeutas que trabajan en la sanidad pública llevan sufriendo desde 2010.

Este recorte les supone una pérdida anual de más de 377 millones de euros detraída de los bolsillos de estos profesionales.

En la PNL, presentada por la presidenta de SATSE, Laura Villaseñor, y el secretario general de CESM, Víctor Pedrera, se pide a todos los grupos que muestren su apoyo a los 400.000 médicos, enfermeras y fisioterapeutas afectados, así como al resto de



La presidenta de SATSE, Laura Villaseñor, y el secretario general de CESM, Víctor Pedrera, en el registro de la PNL

empleados públicos, y presionen al Gobierno para acabar con una situación injusta y discriminatoria que dura ya 14 años.

En concreto, a través de la PNL se busca que el Congreso inste al

Gobierno a que realice las modificaciones legales necesarias para cumplir el Estatuto Marco del Personal Estatutario y el Estatuto Básico del Empleado Público (EBEP), y retribuir en cada

paga extraordinaria la cantidad completa referida a una mensualidad del sueldo base y los trienios que correspondan.

SATSE y CESM, que han solicitado también una reunión con

todos los partidos políticos, confían en que, una vez se presente la próxima Ley de Presupuestos Generales del Estado para el año 2025, todos los grupos parlamentarios apoyen o promuevan, con enmiendas al texto, la recuperación íntegra de las pagas.

Sin razones

Ambas organizaciones sindicales recuerdan que se trata de una medida que anualmente se incluye en la Ley de PGE sin que exista, en la actualidad, ninguna razón de coyuntura económica que recomiende un recorte en las retribuciones

Además de a todos los partidos políticos en el Congreso, SATSE y CESM ya se han dirigido al presidente del Gobierno, Pedro Sánchez, y a la ministra de Hacienda, María Jesús Montero.

En caso de no producirse avances, han anunciado que saldrán a la calle y promoverán diferentes acciones de movilización, sin descartar ninguna, incluida la convocatoria de huelga. ■

ESTATAL

Sanidad debe comprometerse con los derechos de sus profesionales

Raúl Sánchez
raulsanchez@satse.es

SATSE y CESM han reclamado también la intermediación del Ministerio de Sanidad para que el Gobierno recupere en los próximos Presupuestos Generales del Estado el cobro íntegro de las pagas extraordinarias.

La presidenta de SATSE, Laura Villaseñor, y el secretario general de CESM, Víctor Pedrera, se han

dirigido por carta al secretario de Estado de Sanidad, Javier Padilla, para que medie con los Ministerios de Hacienda y Función Pública una vez que ha manifestado públicamente la disponibilidad de su departamento a trasladar la demanda de ambos colectivos profesionales.

El recorte salarial que supone no cobrar la totalidad de sus dos pagas extraordinarias conlleva una pérdida de unos 1.200

euros de media, en el caso de los médicos, y de 700 euros para las enfermeras y fisioterapeutas que trabajan en la sanidad pública.

Según SATSE y CESM, es injustificable que el Gobierno mantenga este recorte salarial cuando, según él mismo reconoce, la crisis económica que lo motivó se superó en 2014 y, desde entonces, la situación económica ha experimentado una fase de crecimiento permanente. ■



El secretario de Estado de Sanidad, Javier Padilla

ESTATAL

Sanidad y CC.AA. siguen “construyendo la casa por el tejado” en recursos humanos

El SNS sigue sin contar con un Registro Estatal de Profesionales Sanitarios completo y actualizado

Raúl Sánchez
raulsanchez@satse.es

El Ministerio de Sanidad y las consejerías de Salud siguen “construyendo la casa por el tejado” al realizar una política en materia de recursos humanos sin contar con un Registro Estatal de Profesionales Sanitarios actualizado que refleje la realidad del SNS y un estudio de las necesidades de enfermeras y enfermeras especialistas.

SATSE lleva escuchando desde hace años que el Registro Estatal de Profesionales Sanitarios (REPS) se encuentra en una fase de elaboración “avanzada” pero la realidad es que se sigue sin conocer oficialmente cuántos profesionales sanitarios exactamente están trabajando en el SNS y dónde lo están haciendo.

El Ministerio sigue sin facilitar información de la situación actual del registro.

El Sindicato entiende que esta falta de transparencia informativa en materia de recursos humanos puede deberse al interés de las administraciones públicas porque no haya una radiografía actualizada y veraz que advierta, con datos detallados, sobre la fal-



SATSE reclama un conocimiento detallado del número de profesionales existente en el SNS

ta de enfermeras y fisioterapeutas existente en nuestro sistema sanitario.

SATSE insiste en que el Ministerio y las consejerías de salud solo podrán realizar una planificación adecuada de las enfer-

meras y fisioterapeutas que necesita nuestro sistema sanitario a medio y largo plazo si se cuenta con un registro estatal a pleno funcionamiento. Además, apunta, hay que realizar de manera periódica un estudio actualizado

de necesidades de enfermeras y enfermeras especialistas al igual que se hace con otras categorías profesionales.

El único estudio de necesidades de enfermeras se realizó en 2010 y, desde entonces, no se

ha hecho un trabajo similar por parte del Ministerio de Sanidad, mientras que en el caso del colectivo médico sí se viene realizando periódicamente y con frecuencia, apunta.

Abandono

SATSE reitera que Ministerio y comunidades autónomas deben hacer efectivo el modelo defendido por la Organización Mundial de la Salud (OMS) que, en su “Estrategia mundial de recursos humanos para la salud: Workforce 2030”, establece como un objetivo prioritario el “fortalecer los datos sobre recursos humanos en materia de salud para el seguimiento y la rendición de cuentas de las estrategias nacionales”.

Otro aspecto sobre el que, en la actualidad, no hay datos detallados es sobre las cifras de abandono de la profesión por parte de las enfermeras.

El Registro Estatal podría arrojar luz sobre un problema que todo apunta que ha ido creciendo en los últimos años debido a la precariedad de sus condiciones laborales, concluye. ■

Un seguro
hecho
a tu medida

Seguro Responsabilidad Civil

En SATSE te ofrecemos un seguro a tu medida para que puedas ejercer tu profesión con tranquilidad por una cuota anual de **30€ para enfermeros, enfermeras y fisioterapeutas** y de **80€ para matronas**.



Más información



ESTATAL

Pruebas selectivas cada dos años para acabar con la temporalidad

Los actuales procesos de estabilización no solucionan la precariedad existente

Raúl Sánchez
raulsanchez@satse.es

SATSE ha subrayado que los procesos de estabilización de empleo abiertos en las autonomías tienen un carácter "extraordinario y excepcional". Por ello, debería regularse una convocatoria bienal, como mínimo, de pruebas selectivas en cada servicio de salud para solucionar el problema de la temporalidad.

A dos meses y medio del plazo establecido para finalizar estos procesos de estabilización, el Sindicato ha constatado que algunas autonomías tienen serios problemas para lograrlo, caso de Comunidad Valenciana, Castilla y León y Canarias.

En el resto todo apunta que sí será posible, aunque en algunos casos la posesión de las plazas no tendrá lugar hasta transcurridos unos meses de 2025.

Además de la convocatoria de pruebas selectivas cada dos años, SATSE también demanda que la contratación temporal en los servicios de salud solo se realice,



Una de las principales prioridades de SATSE es acabar con la temporalidad que afecta a muchas enfermeras

además de para las oportunas sustituciones del personal fijo, cuando se trate de la ejecución de programas o cobertura de actividad de carácter temporal o esporádica y cuando se produz-

ca una acumulación puntual de actividad, convirtiéndose dichas plazas en estructurales cuando hayan transcurrido como máximo los plazos límite que ya se establecieron en la última modifica-

ción del Estatuto Marco. Insiste, además, en que la cobertura definitiva de los nuevos puestos declarados como estructurales sean convocados en todo caso en la siguiente OPE. ■

GALICIA

Enfermeras de salud mental, aún pendientes de estabilizar su plaza

Iria Carregal
galicia@satse.es

El Sergas debería haber resuelto hace dos años los procesos de estabilización por méritos, oposición y puestos de difícil cobertura de Enfermera Especialista en Salud Mental. Sin embargo, a día de hoy, siguen sin solucionarse, con todo lo que ello conlleva.

Por este motivo, llaman la atención de SATSE las declaraciones realizadas por el consejero de Sanidade, Antonio Gómez.

El consejero afirmó que, en quince años, "se multiplicaron por diez las plazas para formación de enfermeros de Salud Mental" y que "la media diaria de profesionales de Salud Mental es, en la actualidad, el doble de la que había de media en 2009".

Cuestiones que SATSE lamenta, cuando, tal y como viene denunciando, siguen sin resolverse los procesos de estabilización.

El Sindicato advierte que esta situación provoca la evidente falta de efectivos y una deficiente atención en Salud Mental en el Sergas.

Recalca, además, que los hospitales de día de Salud Mental Infante-Juvenil no se encuentran operativos en todas las áreas, así como unidades específicas de hospitalización para estos pacientes, puesto que sólo Vigo y Santiago disponen de ellas.

Días pendientes

De otro lado, y tras la reclamación del Sindicato, se ha alcanzado un acuerdo en mesa sectorial, por el que el Sergas prorroga el plazo para disfrutar los días de libre disposición y los días de libre disposición por antigüedad, correspondientes al año 2024.

SATSE solicitó a la Dirección Xeral de Recursos Humanos que permitiese una prórroga en el disfrute de los días de libre disposición hasta el 31 de marzo de 2025, y así se va a hacer.

La organización sindical justificó su reclamación por la falta de tiempo que las enfermeras y fisioterapeutas han tenido, para poder disfrutar de esos días que les corresponden. ■

ASTURIAS

SATSE mantiene su representación en el Comité de Empresa del ERA

Belén Alonso
asturias@satse.es

Los votos conseguidos en las elecciones sindicales en el ERA, Establecimientos Residenciales para personas mayores de Asturias, celebradas el pasado 17 de octubre, han permitido a SATSE mantener su representación.

De esta forma, la organización sindical continuará defendiendo durante los próximos cuatro años los intereses laborales y profesionales de enfermeras, enfermeros y fisioterapeutas.

Con 104 votos, SATSE resultó ser la fuerza más votada en su mesa, la de Técnicos y Administrativos, en la que ejercen su derecho a voto las categorías profesionales a las que representa el Sindicato.

"Gracias a estos resultados las necesidades de nuestras profesiones continuarán presentes



Una de las concentraciones impulsadas por SATSE en defensa de los profesionales

en las mesas de negociación, pues nuestro objetivo es seguir luchando por unas condiciones laborales dignas y acordes a nuestras responsabilidades», aseguran desde el Sindicato de Enfermería.

Los resultados son el reflejo de lo luchado durante los últimos cuatro años, en los que SATSE ha conseguido, entre otros avances, el aumento de los efectivos de Enfermería y Fisioterapia o terminar con la denegación de vacaciones por falta de previsión de la Administración.

Desde el Sindicato de Enfermería valoran positivamente los resultados obtenidos en la cita electoral y destacan que, gracias a la confianza de la afiliación, podrán continuar trabajando por las y los profesionales de las residencias de mayores.

La principal prioridad de la organización sindical es siempre defender los derechos de los profesionales y trabajar en la mejora de sus condiciones laborales desde el firme convencimiento de que su labor es fundamental y esencial dentro del sistema sanitario. ■

LABORAL

CEUTA

Las mejoras en Gerón tienen que producirse el próximo año

Juanjo Oliva
ceuta@satse.es

La delegada de SATSE en la Residencia Gerón, Fatima Sohara Ahmed Elmerabet, se ha reunido con la consejera de Sanidad y Servicios Sociales, Nabila Benzina, y la Ciudad se ha comprometido a mejorar el próximo contrato a partir de 2026.

Sin embargo, SATSE apremia a la Ciudad, al Imsero y a los sindicatos a mejorar las condiciones de los contratos de la Residencia Gerón antes de 2026, ya que estaríamos hablando de esperar más de un año y medio.

"Demasiado tiempo, hasta que se observen mejoras reales y palpables. Ni los mayores ni el personal pueden estar esperando tanto tiempo", señala.

Por último, SATSE ha solicitado a la Consejería de Sanidad que, cuando vaya a abordar con los sindicatos asuntos del comité de empresa, se cuente con el mismo.

De hecho, la organización sindical aguarda aún para poder tratar las condiciones existentes en la Residencia en la reunión prometida para finales de septiembre. Tras las elecciones sindicales de abril de 2024, SATSE cuenta con una delegada. ■

ESTATAL

Las TICs no deben obstaculizar la atención humana de las enfermeras

SATSE trabaja para lograr entornos seguros y saludables en la era digital

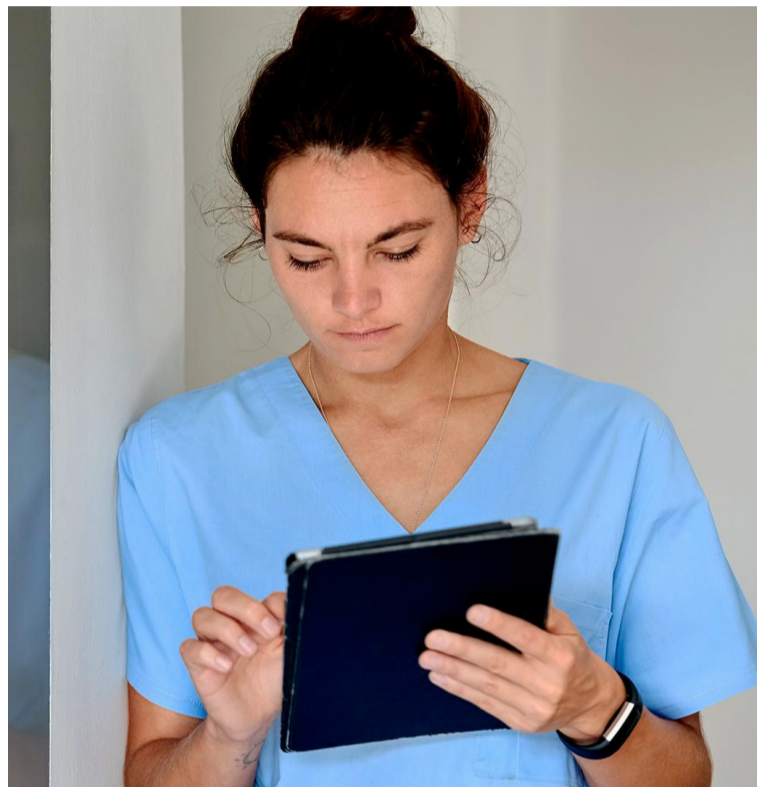
Raúl Sánchez
raulsanchez@satse.es

SATSE ha demandado a las administraciones que el progresivo desarrollo de las nuevas tecnologías en el ámbito sanitario contribuya siempre a que las enfermeras puedan dedicar más tiempo al cuidado y atención personalizada y que no suponga ningún riesgo para la salud y seguridad de profesionales y pacientes.

El Sindicato se ha sumado, un año más, a la celebración de la Semana Europea para la Seguridad y la Salud en el Trabajo que pone el foco en el impacto de la digitalización y el uso de las nuevas tecnologías en el ámbito laboral con el objetivo de lograr "trabajos seguros y saludables en la era digital".

SATSE considera conveniente y beneficioso la utilización de herramientas tecnológicas innovadoras en el ámbito sanitario siempre que logren facilitar y dinamizar la carga laboral de las enfermeras en tareas administrativas y burocráticas y propicien, con ello, que puedan realizar un cuidado más integral, continuo y personalizado.

El Sindicato recuerda, al respecto, que la base de la atención y cuidados enfermeros es el trato humano y personalizado. Algo



Las nuevas tecnologías deben ayudar y no afectar negativamente a las enfermeras

que, a pesar de las nuevas tecnologías presentes, no se puede descuidar o relegar a un segundo plano, apunta.

El progresivo desarrollo y avance de las nuevas tecnologías en los sistemas sanitarios tampoco deber servir de argumento o excusa a las administraciones

públicas o empresas sanitarias privadas para reducir unas plantillas enfermeras que son ya insuficientes y escasas desde hace años, afirma.

SATSE también incide en que, dado el constante avance de las nuevas tecnologías, las enfermeras deben recibir una formación

continua sobre su implementación y funcionamiento, lo que posibilitará que cuenten con la capacitación adecuada para una correcta y óptima utilización de estas herramientas en su trabajo ordinario.

Desconexión

SATSE alude también a la reglamentación del uso de las vías de comunicación entre trabajadores y empleadores, ya sea en el ámbito público o en el privado.

Las enfermeras son un colectivo especialmente afectado por la desprogramación de su patrón de trabajo, ya que suelen ser requeridas por whatsapp o teléfono, en ocasiones con pocas horas de antelación, para trabajar fuera de su turno.

Así, incidencias que deberían ser extraordinarias y puntuales se convierten en habituales debido normalmente a la falta de suficientes profesionales.

La organización sindical denuncia que no se está respetando el derecho a la desconexión digital, lo que puede afectar negativamente a su salud psicológica y emocional. Supone, además, un claro perjuicio de cara a la conciliación de su vida profesional, personal y familiar, concluye. ■

NAVARRA

Vacaciones retribuidas no disfrutadas como servicios prestados

Mayte Romero
navarra@satse.es

Una sentencia del Tribunal Supremo reconoce como servicios prestados los días de vacaciones retribuidos por no haberlos disfrutado.

El fallo judicial impacta a todos los profesionales temporales del Servicio Navarro de Salud, afectando no solo a los procesos de oposición y a las listas de contratación, sino también a las retribuciones vinculadas a la antigüedad, baremos y la carrera profesional.

La acumulación de contratos y la imposibilidad de disfrutar de

vacaciones durante los contratos activos lleva, en muchos casos y dependiendo de los años en los que se haya estado con contratos temporales, a la liquidación de hasta una veintena de días de vacaciones pendientes.

Aunque el Servicio Navarro de Salud realiza el pago correspondiente en la nómina y cotiza a la Seguridad Social, estos días no se contabilizan como servicios prestados, lo que reduce su efecto y perjudicaba los derechos de los trabajadores afectados.

Según la sentencia, los días de vacaciones retribuidos no disfrutados se deben incorporar

en el certificado de los servicios prestados de cada profesional afectado.

En caso de encontrarse en esta situación, cada afiliada/o podrá iniciar su reclamación contactando con su delegado/a SATSE de referencia para agendar una reunión con la asesoría jurídica.

El Tribunal Supremo ha reafirmado una vez más la precariedad a la que se enfrentan los profesionales eventuales. Es urgente que el Servicio Navarro de Salud ponga como prioridad la mejora de las condiciones laborales de sus profesionales. ■



ESTATAL

SATSE reclama nuevas mejoras para las enfermeras y fisioterapeutas del IbSalut

Retribuciones, más plantillas e itinerario laboral, entre otras demandas a la consellera de Salut

Marta Ferra
balears@satse.es

Representantes de SATSE han mantenido una reunión clave con la consellera de Salut, Manuela García, para tratar temas fundamentales relacionados con la mejora de las condiciones laborales de enfermeras, enfermeros y fisioterapeutas.

En representación de SATSE, asistieron Jorge Tera, secretario autonómico, e Isabel Horrach, secretaria de Acción Sindical. También participaron el director del IbSalut, Javier Ureña, y Verónica Segura, subdirectora de Relaciones Laborales.

Durante la reunión, se hizo balance de las políticas llevadas a cabo durante el primer año en el cargo.

Entre ellas, la reactivación de la carrera profesional e importantes reivindicaciones en el ámbito estatal y autonómico.

Sin embargo, SATSE continúa trabajando en distintos asuntos que afectan directamente al colectivo de enfermeras, enfermeros y fisioterapeutas.

A nivel autonómico, los representantes de la organización sindical abordaron su reclamación administrativa por el incumplimiento del Acuerdo de 2022, que afecta directamente a las retribuciones de los profesionales.

También se solicitó una mejora en el complemento de noches y festivos del personal de los hospitales.

Otro asunto fue el Plan de ordenación de recursos humanos, y se discutió la necesidad de mejorar los procedimientos de provisión y selección de plazas.

DISTINTOS ASUNTOS DE ESPECIAL INTERÉS HAN CENTRADO EL ENCUENTRO CON LA CONSELLERA DE SALUT

Un concurso de traslados abierto y permanente fue otra de las demandas, así como aumentar las plantillas de fisioterapeutas para garantizar una atención de calidad y mejorar las competencias profesionales.

En la reunión con la consellera se presentó la propuesta de crear un itinerario laboral para enfermeras y fisioterapeutas, facilitando su desarrollo profesional dentro del sistema sanitario balear.



El secretario general de SATSE Baleares, Jorge Tera (dcha), junto a la consellera de Salut, Manuela García (centro)

Otro asunto de especial interés para SATSE Baleares ha sido la aprobación, en el Parlament de les Illes Balears, de la Proposición de Ley sobre el reconocimiento y apoyo a los fisioterapeutas.

Esta iniciativa busca mejorar su situación laboral, promoviendo la investigación y fomentando su inclusión en la toma de decisiones estratégicas.

Esta PNL incluye dos reivindicaciones lideradas por SATSE. Por una parte, la reclasificación profesional de los fisioterapeutas para acabar así con la discriminación de permanecer aún en el Grupo A2.

Por otro lado, la creación de protocolos necesarios para implantar un sistema de citación directa, una demanda que el Sin-

dicato ha estado reclamando en el último año.

Sin embargo, este punto fue rechazado por PP y VOX, y la PNL se aprobó sin incluir esta reivindicación.

SATSE agradece el apoyo unánime de todos los grupos y seguirá trabajando en iniciativas que permitan mejorar sus condiciones laborales y profesionales.■

ESTATAL

Faltan medidas y recursos para cuidar la salud mental de las enfermeras

Raúl Sánchez
raulsanchez@satse.es

SATSE ha denunciado la falta de actuaciones por parte de las administraciones sanitarias para evitar, detectar y atender los problemas de salud mental de las enfermeras. Un colectivo profesional "especialmente vulnerable" por sus difíciles condiciones laborales.

El Sindicato subraya que las administraciones conocen perfectamente las causas que motivan los problemas de salud mental en las enfermeras pero siguen

sin propiciar entornos laborales "seguros y saludables".

Entre otras, SATSE destaca, además de la sobrecarga laboral, su contacto permanente con el sufrimiento ajeno y la muerte y otras condiciones inherentes a su desempeño profesional, como el trabajo a turnos y por las noches, falta de estabilidad, dificultades para la conciliación, violencia verbal y física...

SATSE incide en que el Ministerio de Sanidad y las consejerías autonómicas deberían acordar una Estrategia general de actua-

ción que contemple medidas concretas para cuidar y proteger la salud mental de los profesionales sanitarios.

Una estrategia cimentada en la prevención, detección y seguimiento del profesional.

Según SATSE, la salud mental de estas profesionales "se ha dejado de lado" y, por ello, los servicios de prevención de riesgos laborales se han centrado fundamentalmente en los riesgos físicos en el desempeño del trabajo y no han tenido prácticamente en cuenta los psicosociales.■



SATSE reclama priorizar la atención y cuidado de la salud mental de las enfermeras

LABORAL

MURCIA

Mayor compromiso y unas mejores condiciones para las enfermeras



Rosalía Barquero
murcia@satse.es

El secretario general de SATSE Murcia, Pablo Fernández, ha solicitado al consejero de Salud, Juan José Pedreño, más compromiso con la Enfermería.

En una reunión celebrada para analizar la situación actual de los acuerdos alcanzados en 2023 entre ambas partes, el Sindicato reclamó más participación de Enfermería en la estructura directiva del Servicio Murciano de Salud (SMS) y mayores competencias y autonomía en la gestión de los recursos por parte de las Direcciones de Enfermería.

El Sindicato solicitó agilizar la implantación de los resultados del estudio de tiempo de solape en Enfermería, y remarcó que siguen sin abonarse el 10 por ciento de las Tarjetas Individuales Sanitarias (TIS), acordado para compensar la bajada de tarjetas con las nuevas incorporaciones de enfermeras en Atención Primaria, así como la equiparación de la productividad fija de los fisioterapeutas de AP con respecto a los de Especializada.

Están pendientes también el nombramiento de cinco supervisores en el Área I, correspondiente a la reconversión de los jefes de turno, y acelerar los grupos de trabajo de Enfermería, Urgencias y Emergencias.

SATSE reclamó, una vez más, una normativa de funcionamiento de la Mesa Sectorial, a fin de que se cumplan los acuerdos

aprobados en ella; así como la agilización de los grupos de trabajo sobre las especialidades de Enfermería, Urgencias y Emergencias, y el de reordenación de los servicios de Fisioterapia, creando nuevas áreas de trabajo para los mismos.

Categorías

Otra reivindicación llevada a la mesa fue la necesidad de que todas las categorías profesionales estén incluidas en el mismo programa de personal, incluyendo jornada ordinaria y guardias.

El Sindicato manifestó su malestar por la amortización de una plaza de supervisor de Enfermería en el Hospital Morales Meseguer y se mostró contrario con la suspensión de los contratos de refuerzo en los PAC de La Manga y Pozo Estrecho, como ya denunció y solicitó el año pasado.

También lamentó la falta de recursos para abordar las incidencias diarias.

En este sentido, el Sindicato pidió suprimir la instrucción de 2014 sobre guardias en los PAC, ya que está generando un agravio comparativo entre compañeros, y la distribución de guardias en igualdad de condiciones.

Por último, el secretario general de SATSE Murcia reclamó una respuesta a la petición sobre la actualización del precio de la Atención Continuada, y el pago del complemento de festividad los sábados.■

CASTILLA-LA MANCHA

Juan Francisco Ruiz, reelegido secretario de SATSE C-LM

El apoyo y ayuda permanente a los profesionales, prioridad



Teresa González
castillalamancha@satse.es

SATSE Castilla-La Mancha ha celebrado su XIII Asamblea Autonómica en la que ha reelegido como secretario general a Juan Francisco Ruiz López.

Su candidatura fue la única presentada durante el proceso electoral iniciado el pasado 23 de septiembre.

Durante su intervención ante la Asamblea, celebrada en Toledo los pasados 23 y 24 de octubre, con la asistencia de la presidenta del Sindicato, Laura África Villaseñor, Ruiz López quiso agradecer el "enorme trabajo" realizado por todos los que componen la organización en Castilla-La Mancha.

También recordó que, en la actualidad, SATSE ha superado los 9.000 enfermeras y fisioterapeutas afiliados en Castilla-La Mancha.

Ruiz López afronta el que será su tercer mandato al frente de la organización sindical en Castilla-La Mancha, donde es el sindicato mayoritario en la Mesa Sectorial de Sanidad tras las elecciones sindicales celebradas en el Servicio de Salud de Castilla-La Mancha (Sescam) en marzo de 2023.

En estas elecciones obtuvo un 29,30 por ciento de representación en la Mesa Sectorial de Sa-

nidad, más del doble que la segunda organización sindical.

Su objetivo, junto al Comité Ejecutivo que le acompañará durante este nuevo mandato, es continuar dando apoyo permanente a las afiliadas y afiliados, así como a las enfermeras, enfermeros y fisioterapeutas de Castilla-La Mancha y trabajar en la defensa de sus intereses.

SATSE ES EL SINDICATO MAYORITARIO EN LA MESA SECTORIAL DE SANIDAD DE CASTILLA-LA MANCHA

Por otro lado, el Sindicato seguirá trabajando para conseguir la recuperación de la carrera profesional para los profesionales del Servicio de Salud de Castilla-La Mancha (Sescam), que lleva suspendida desde el año 2012.

Otros principales objetivos de la organización sindical de cara al futuro son el aumento de las plantillas de enfermeras y fisioterapeutas en los centros sanitarios de la región, para garantizar una

mayor calidad en la asistencia que se ofrece a la población, y el desarrollo de las especialidades de Enfermería en el Sescam.

Grupos

En esta XIII Asamblea, y a través de los distintos grupos de trabajo, los delegados abordaron la actualidad profesional y laboral de la profesión y debatieron sobre la planificación de los objetivos a conseguir de cara a los próximos años por parte de la organización sindical.

Así, el Sindicato también seguirá trabajando para acabar con la discriminación que sufren enfermeras y fisioterapeutas al no poder acceder al Grupo A de la clasificación profesional lo que supone un freno a su desarrollo laboral y profesional.

De igual manera, la organización sindical seguirá reclamando la jubilación anticipada voluntaria para las enfermeras.

Se trata de un colectivo profesional que sufre condiciones laborales especialmente penosas y peligrosas, además de numerosos riesgos para su salud física y psicológica a lo largo de toda su trayectoria profesional, de ahí que cumpla los requisitos exigidos por la administración para poder jubilarse antes sin ninguna merma retributiva.■

ESTATAL

Familias y docentes reclaman enfermeras escolares para cuidar la salud mental

Una jornada aborda la preocupante realidad del incremento de problemas en los centros educativos

Raúl Sánchez
raulsanchez@satse.es

Profesorado, profesionales sanitarios, familias y alumnado coinciden en la necesidad de convertir los centros educativos en entornos 'promotores de salud' donde los problemas mentales puedan ser prevenidos, detectados y atendidos. Para ello, resulta fundamental contar con enfermeras escolares en todos los colegios e institutos.

Así se concluyó en la jornada "Enfermera escolar. Cuidando la salud mental en las aulas", organizada por el Sindicato de Enfermería, SATSE, y el sindicato independiente de la enseñanza pública ANPE, en colaboración con la Asociación Nacional e Internacional de Enfermería Escolar (AMECE).

La presidenta de AMECE, Natividad López, defendió la implantación de, al menos, una enfermera en cada centro durante toda la jornada lectiva, y al igual que en otros países, debe estar reconocida profesional y laboralmente de manera adecuada.



Más de 300 personas asistieron a la jornada "Enfermera escolar. Cuidando la salud mental en las aulas"

Las opiniones de responsables de centros educativos, enfermeras escolares y alumnado también tuvieron eco en la jornada. Elena Rico, alumna de Psicología en la Universi-

dad de Saint Andrews (Escocia), ofreció su experiencia personal y detalló la gran importancia que tuvo en su vida poder contar con una enfermera escolar. "Soy una persona con problemas de salud

mental muy graves que debe su vida a una enfermera escolar", afirmó.

Rico explicó que su enfermera escolar, María Mínguez, le atendió durante 10 años y 600 horas y

fue la persona que se dio cuenta de sus problemas. María Mínguez también participó en la jornada y ofreció su experiencia en el Colegio Runnymede College de Alcobendas en el que trabaja.

Resaltó que los problemas de salud mental son multifactoriales y complejos, y, por ello, es imprescindible el apoyo de un equipo multidisciplinar y una buena red de servicios sociales y salud mental.

Por su parte, el presidente de ANPE, Francisco Venzalá, subrayó que, como reflejan todos los estudios, "los problemas del alumnado relacionados con la salud mental no se están atendiendo como deberían".

A su juicio, "es imprescindible generar un espacio de seguridad en los centros para que los alumnos que se enfrenten a situaciones de este tipo tengan una figura de confianza con la que abordarlas". Así, señaló que "la enfermera escolar es la figura que se necesita" e instó a las administraciones públicas a apostar decididamente por su implantación y extensión. ■

ESTATAL

Villaseñor: "Hay que romper con los estigmas y sacar de los márgenes a quienes sufren algún problema de salud mental"

Raúl Sánchez
raulsanchez@satse.es

La presidenta de SATSE, Laura Villaseñor, fue una de las participantes de la jornada y, en su intervención, destacó que los centros educativos constituyen un ámbito de actuación fundamental en los que una enfermera pueda realizar labores de prevención, detección y seguimiento.

Villaseñor consideró "muy preocupantes" todos los datos existentes sobre los problemas que existen en las aulas y afirmó que la salud mental de niños y jóvenes está empeorando en la actualidad.

Estamos asistiendo, además, a un desbordamiento "histórico" de las demandas de consulta, añadió la presidenta de SATSE.

"Hay muchas personas en la comunidad educativa que están afrontando experiencias de sufrimiento psíquico o trastornos de salud mental grave, y muchas veces lo hacen solos y sin recursos", añadió.

Villaseñor incidió en que "debemos sacar de los márgenes a quienes sufren malestar psíquico, salir del silencio y romper con los estigmas siempre asociados a cualquier problema de salud mental".

En otro momento de su intervención, la responsable sindical lamentó que el número de enfermeras escolares sea aún "muy escaso", y defendió la necesidad de que haya un modelo de consenso entre Sanidad y Educación que facilite la presencia paulatina y ordenada de la enfermera escolar.

"La división entre lo educativo y lo sanitario, entre lo social y asistencial, cuando tenemos que garantizar el derecho a la educación, y también la igualdad de oportunidades, no es posible" dijo.

Según dijo, la salud mental de los menores es algo que, no solo nos importa a todos, sino que también nos afecta a todos.

Por ello, la presidenta de SATSE resaltó que necesitamos medidas políticas que alivien el sufrimiento y que permitan que en los centros educativos se pueda promover el bienestar psíquico desde el que poder aprender, crecer, pensar y actuar.

"No hay salud sin salud mental y es desde la educación, también la educación para la salud, la única forma de garantizarnos un futuro mejor", concluyó. ■



LABORAL

EUSKADI

Pedimos el voto de enfermeras y fisioterapeutas en las elecciones

El voto a SATSE será decisivo para poder seguir avanzando como profesión

Olatz Rincón
euskadi@satse.es

El próximo 28 de noviembre se celebran elecciones en Osakidetza y realizamos un llamamiento a la participación y al voto para SATSE de toda la Enfermería y fisioterapeutas.

Estamos viviendo un tiempo decisivo en el que más que nunca es necesario proteger lo que hemos conseguido como profesión y construir un futuro.

El Sindicato de Enfermería de Euskadi pide a los profesionales que confían en esta organización, que se sientan orgullosos y orgullosas de haber sido capaces de construir entre todo un sindicato propio.

Entre todas, hemos convertido a SATSE en la primera fuerza de la sanidad vasca y para seguir siéndolo necesitamos tu voto.

Osakidetza lleva años sin negociar las condiciones laborales, recortando derechos y tomando decisiones de manera unilateral.

Es el momento de cambiar la situación. Exijamos unas condiciones dignas que permitan ejercer nuestra profesión con garantías, seguridad y reconocimiento.



SOMOS EL PRIMER SINDICATO DE LA SANIDAD VASCA Y NUESTRO PRINCIPAL IMPULSO ES LA FUERZA DE LA PROFESIÓN.

A lo largo de más de 30 años, la Enfermería ha demostrado confiar en SATSE y estar a su lado en las elecciones. Gracias a ello hemos podido dar pequeños y grandes pasos. Uno de los más importantes: que nuestra profesión tenga voz y voto en las mesas donde se deciden las cuestiones laborales y profesionales.

Tenemos que seguir luchando por defender tus intereses. No podemos perder fuerza. No dejes que nadie, salvo la Enfermería y la Fisioterapia, hable en nuestro nombre. Estas elecciones, enfermería y fisioterapia, tiene mucho que decir.

¡El 28N vota SATSE!

Nuestros Logros

§ Acuerdo de condiciones propio que no existe en otras CCAA.

§ Pacto por la Calidad del Empleo, con 2 procesos de OPE, pudiendo guardar la nota.

§ Reactivación y compensación de la Carrera Profesional.

§ Reconocimiento de la autoconcertación para enfermeras PAC y Emergencias.

§ Más enfermeras y fisioterapeutas, fruto del Pacto por el Empleo.

§ Uniforme propio para los fisioterapeutas.

Nuestras demandas

§ Nuevo acuerdo regulador.

§ Ratios adecuadas.

§ Contratación estable.

§ Mejora de las condiciones y visibilidad de la Atención Primaria.

§ Conciliación laboral y familiar.

§ Derecho a la jubilación voluntaria anticipada.

EUSKADI

SATSE reclama mejoras para los profesionales de Emergencias

Olatz Rincón
euskadi@satse.es

SATSE Euskadi ha denunciado en la Mesa Sectorial que la situación de Emergencias tiene áreas de mejora tanto de condiciones de trabajo como de organización interna.

“Es una organización dentro de Osakidetza con muchas particularidades y precisa de una gestión eficaz y una negociación directa para dar respuesta a los problemas de la plantilla”, explican desde el Sindicato.

Según SATSE, en ocasiones, los equipos humanos se encuentran incompletos y no existe un protocolo a seguir, lo que pone en riesgo su seguridad jurídica.

Desde SATSE apuntan que

Osakidetza debe apostar por una contratación eficaz, proactiva y de calidad, abandonando la precariedad.

Por otro lado, el Sindicato ha solicitado en Mesa Sectorial el inicio de las negociaciones de un complemento específico propio y justo en el Consejo Sanitario.

“Osakidetza se ha comprometido a revisar las condiciones del personal de Emergencias. Más allá de las palabras, desde SATSE hemos registrado ya una solicitud de negociación oficial y un argumentario, dirigido a la Dirección General”.

Asimismo, el Sindicato ha pedido la revisión de las condiciones del personal de los centros coordinadores de las tres provin-

cias. “Hay que tener en cuenta el aumento de la responsabilidad y la carga de trabajo para reforzar adecuadamente, además de revisar las dietas y establecer descansos programados”, afirma.

De otro lado, SATSE ha denunciado la situación de riesgo de profesionales y ciudadanía del Centro de Salud de Arrigorriaga, ya que “hace más de un año un derrumbe del techo obligó a cerrar 5 consultas y, desde entonces, se atiende a la ciudadanía en módulos temporales.

“Nos hemos dirigido a Osakidetza y Ayuntamiento y, gracias a nuestras peticiones, por fin están realizando una inspección para valorar la situación”, concluyen la organización sindical. ■



Personal del Servicio de Emergencias de Osakidetza

ESTATAL

Sobresaliente valoración ciudadana al trabajo de las enfermeras

Un nuevo barómetro del CIS destaca la labor de las enfermeras en hospitales y centros de salud

Raúl Sánchez
raulsanchez@satse.es

La sobresaliente valoración ciudadana sobre la atención y cuidados que ofrecen las enfermeras en los hospitales y centros de salud sigue siendo una constante en las sucesivas encuestas que realizan el Ministerio de Sanidad y el Centro de Investigaciones Sociológicas (CIS).

La segunda oleada del Barómetro Sanitario de 2024 mejora, incluso, la valoración de las personas encuestadas sobre los cuidados y atención que han recibido por parte de las enfermeras cuando han tenido que estar ingresados en un hospital.

La nota otorgada a este colectivo sanitario es el 8,47, mientras que en el caso de los médicos es del 8,29.

La encuesta también se interesa por la confianza y seguridad que transmiten las profesionales de Enfermería que trabajan en los centros de salud y, en este caso, la nota también supera el 8.



El trabajo de las enfermeras vuelve a ser muy bien valorado por el conjunto de la sociedad

Calificaciones más bajas obtienen aspectos como la satisfacción general por el funcionamiento de la sanidad (6,35 por ciento), o la atención en los cen-

tros de salud (6,34 por ciento) y en los hospitales (5,39).

El 43 por ciento de las personas consultadas entiende que la "sanidad funciona bien, aunque

son necesarios algunos cambios", mientras que el 28,7 por ciento opina que requiere "cambios fundamentales, aunque algunas cosas funcionan".

Preguntadas por el motivo por el que no pudieron consultar a un médico cuando han tenido algún problema, el 33,9 por ciento afirma que les dieron cita para muchos días después y se fueron a las Urgencias de un hospital, mientras que el 31,7 por ciento apuntan que les dieron cita para muchos días y ya no fue necesaria la consulta.

Las esperas siguen siendo largas. En el caso de los centros de salud, un 21,7 por ciento tuvo que esperar 11 o más días; un 12,8 por ciento, entre 8 y 10 días, y un 20 por ciento 7 días.

Solo el 0,1 por ciento esperó un día. La espera media está en los 8 días.

En lo que respecta al tiempo transcurrido desde que el médico de Atención Primaria les derivó a un especialista, el 41,6 por ciento señala que pasaron de 1 a 3 meses y el 34,4 por ciento más de tres meses.

Por su parte, el 22,2 por ciento de las personas encuestadas indica que fue menos de un mes. ■

CANARIAS

Cobro íntegro de la productividad

Rosy Díaz
canarias@satse.es

SATSE ha reclamado que se contemple el abono íntegro del 100% de la productividad variable para las enfermeras, enfermeras especialistas y fisioterapeutas en el marco de las negociaciones de la Ley de Presupuestos de Canarias.

Asimismo, es necesario reevaluar de manera urgente las cuantías asociadas a la retribución de la productividad variable para enfermeras, enfermeras especialistas y fisioterapeutas.

Cada año, debido a una clasificación injusta y a una remuneración discriminatoria, estos profesionales reciben únicamente el 37% de lo que perciben otros

colectivos. Esta situación, sin justificación alguna, exige la intervención inmediata de la administración sanitaria, tal y como ha sucedido en otras comunidades autónomas.

SATSE pide reevaluar las cuantías asociadas a la retribución de la productividad variable para enfermeras, enfermeras especialistas y fisioterapeutas, ya que reciben solo el 37% de lo que perciben otros colectivos.

El Sindicato fundamenta esta solicitud en el extraordinario compromiso demostrado de los profesionales en el cumplimiento de los objetivos, a pesar de un contexto laboral marcado por la falta de personal, la saturación de los servicios.

Los resultados alcanzados en 2024 son extraordinarios ya que, según informó la Consejería de Sanidad se produjo una notable mejora en las listas de espera quirúrgicas, gracias al esfuerzo constante y la dedicación de los profesionales.

También la actividad asistencial ha aumentado significativamente, lo que refleja claramente la intensa carga laboral.

Las encuestas de satisfacción realizadas a los pacientes tras el alta valoran muy positivamente la atención recibida, algo que la Consejería de Sanidad también ha reconocido públicamente. Todo esto ha sido posible gracias a la dedicación y el compromiso de los profesionales, concluye. ■



CASTILLA Y LEÓN

Las agresiones a enfermeras, un problema con "sesgo de género"

SATSE reclama al Sacyl medidas contundentes contra la violencia

Cristina Rosado
castillaleon@satse.es

Las enfermeras y enfermeros vuelven a ser un año más la categoría profesional del Servicio de Salud de Castilla y León (Sacyl) que más agresiones sufre en su trabajo, con 290 agredidas en 2023, y especialmente las mujeres (271 de los 290 profesionales enfermeros agredidos).

Según el Observatorio de Agresiones al personal sanitario de SACYL, estos incidentes se incrementaron un 2,9% en total, registrándose 698 en 2023, frente a los 678 de 2022.

SATSE Castilla y León destaca como "preocupante" el sesgo de género que se produce en estos incidentes, una tendencia que se mantiene en el tiempo.

Las sanitarias siguen siendo las profesionales más agredidas en Sacyl, un problema muy grave que sufren especialmente las enfermeras.

Por ello, SATSE afirma que "la Administración sanitaria debería tenerlo en cuenta a la hora de estudiar medidas que eviten esta realidad que puede producir graves consecuencias físicas y psicológicas en las enfermeras de Sacyl".

Al mismo tiempo, destaca el aumento de agresiones en algunas áreas de salud de la Comunidad, como en la del Bierzo, Palencia, Salamanca y Segovia, junto a Emergencias Sanitarias.

Más plantillas

SATSE resalta que los motivos principales por los que se producen las agresiones son la disconformidad con la atención recibida y las demandas del usuario, lo que también debe llevar a la Administración sanitaria a promover medidas al respecto.

"Unos servicios sanitarios bien dotados de profesionales enfermeros contribuyen a que la calidad de la asistencia sea mayor y así lo perciba la población, con lo que podría reducirse el número de incidentes y agresiones que se están produciendo", apunta.

Además de campañas de sensibilización que recuerden que los profesionales sanitarios son autoridad pública, o medidas como un aumento del número de vigilantes en los servicios donde más agresiones se producen y un incremento de las penas, SATSE recuerda que la asistencia sanitaria debe contar con suficientes



Las agresiones a profesionales son un problema recurrente que va en aumento

profesionales enfermeras para poder atender las necesidades que se producen en cada ámbito, especialmente en aquellas unidades con mayor incidencia de agresiones e incidentes.

Unas plantillas enfermeras escasas producen sobrecarga en los profesionales, un aumento del tiempo de espera y malestar en la población que pueden contribuir

a que se produzcan más agresiones en los centros sanitarios.

SATSE considera, además, que la atención a los profesionales agredidos debe mejorar por parte de la Administración y deben ser las propias gerencias las que denuncien a los agresores porque los incidentes se producen contra sus trabajadores, al tiempo que les prestan asistencia psicológica. ■

CANTABRIA

Críticas al nuevo plan de vacunación en los centros educativos

Isabel Verine
cantabria@satse.es

SATSE considera que la nueva medida del Gobierno de Cantabria que pretende desplazar a enfermeras de los centros de salud para acudir a los colegios a vacunar a los niños de las aulas de 3 y 4 años es contraproducente para el correcto funcionamiento del servicio de pediatría de Atención Primaria.

"Una misma enfermera abandona el centro de salud donde vacuna a una población entre los 0 y los 16 años para atender a unas aulas en las que solo se cubren los 3 y 4 años", declara Ana Samperio, secretaria general de SATSE Cantabria.

Samperio se pregunta, además, "¿quién va a vacunar al resto de los niños si no hay enfermeras en los centros de Salud?".

Esta iniciativa demuestra la necesidad de la implantación de la enfermera escolar que SATSE lleva años reclamando en Cantabria el resto de autonomías.

"Si hubiera una enfermera escolar, las campañas de vacunación infantiles serían más ágiles, llegarían a más niños y tendrían una mayor aceptación por parte de los padres y madres", asegura Ana Samperio. ■

EXTREMADURA

Situación "tercermundista" en el Hospital Materno Infantil de Badajoz

Marta Molinero
extremadura@satse.es

SATSE Extremadura ha denunciado la situación "tercermundista" que sufren las mujeres embarazadas que acuden al Servicio de Urgencias del Hospital Materno Infantil de Badajoz.

El Sindicato recuerda que, desde la apertura del centro hospitalario y tal como requieren las características de las instalaciones, las Urgencias obstétricas y ginecológicas tenían su entrada de manera independiente.

El problema ha surgido este verano cuando las mujeres con urgencias ginecológicas y obsté-

tricas se encuentran con la puerta de acceso cerrada y una serie de carteles que las derivan a las Urgencias de Pediatría.

Una situación provocada por "motivos económicos", apunta la organización.

El Sindicato de Enfermería subraya que las Urgencias infantiles y obstétrico-ginecológicas tienen "necesidades especiales", de ahí que, hasta este verano, se venían haciendo cada una en su lugar correspondiente. De esta manera, no se producían circunstancias como las que ahora se registran.

En la actualidad, las mujeres acuden a Urgencias con dolores,

sangrados o en una situación de parto inminente y las enfermeras las tienen que trasladar "en volandas" por los pasillos, bien en silla o en camilla, hasta donde se encuentran las urgencias de parto o ginecología.

"Todo esto ante la atenta mirada de niños, familiares y trabajadores del servicio que observan estupefactos", asegura.

La secretaria general de SATSE Extremadura, Elena Martín, resalta que es "injustificable" que la administración priorice el ahorro económico antes que la salud y seguridad de las mujeres que se encuentran en una situación de especial vulnerabilidad. ■



Puerta del Hospital Materno Infantil de Badajoz

MADRID

Solo actuaciones urgentes durante meses por falta de plantillas

SATSE denuncia la suspensión o retraso de la actividad durante la campaña de la gripe

Juanjo Menéndez
madrid@satse.es

El pasado 7 de octubre comenzó la vacunación contra la gripe y el Covid en los centros de salud y sus consecuencias se empezaron a notar desde los primeros días.

Las enfermeras han tenido que suspender cientos de actos enfermeros, se han bloqueado agendas, se ha demorado la atención a los pacientes en las consultas de Enfermería (crónicos y programa del niño sano) o directamente se han suspendido programas de Educación para la Salud (Eps) que llevan todo el año desarrollándose.

“Durante varios meses, hasta el 31 de enero, muchas enfermeras de algunos centros de salud solo podrán atender ‘lo urgente’. El resto de procesos enfermeros tendrán que esperar, espaciarse mucho en el tiempo o, simplemente dejar de hacerse por tener plantillas muy reducidas y que la Consejería programe campañas sin tener en cuenta el profesional con el que cuenta”, explican desde SATSE Madrid.

El Sindicato lleva años reclamando un Plan de Vacunación acorde con los recursos humanos existentes.



La enfermera es la profesional sanitaria responsable del proceso de vacunación a la población

Las enfermeras de algunos centros de salud critican que se están viendo obligadas, por falta de plantilla, a no hacer formación a pacientes que utilizan sensores, dispositivos como, por ejemplo, los que se implantan a los diabéticos para controlar sus niveles de azúcar en sangre las 24 horas al día.

Lo mismo ocurre con los pacientes crónicos que ven cómo se les posterga la cita para otras

fechas o directamente se anulan ante la falta de tiempo por parte de las enfermeras que han que dedicar gran parte de su jornada (o la práctica totalidad de ella en algunos casos) a la vacunación.

Las revisiones del niño sano en algunos centros con menor número de enfermeras también se tienen que suspender y se les cita para más adelante cuando la campaña de vacunación finalice o esté a punto de hacerlo.

Cuando la plantilla es muy corta (hay centros de salud en la CAM que solo cuentan con tres enfermeras por turno) una de ellas suele encargarse de la vacunación y las otras dos se coordinan para hacer su trabajo y el de la compañera. Tienen que hacer domicilios, atender urgencias y las consultas enfermeras que haya, sin olvidar los pacientes de la compañera que está vacunando, señalan desde SATSE. ■

ASTURIAS

Fallo a favor de una enfermera en situación de lactancia

Belén Alonso
asturias@satse.es

El Juzgado de lo Social nº 1 de Mieres ha estimado en primera instancia la demanda de una enfermera del Servicio de Atención Continuada, SAC, a la que la mutua denegó el reconocimiento de riesgo en su puesto de trabajo mientras estaba en situación de lactancia natural.

Los servicios jurídicos de SATSE Asturias han logrado sentencia favorable que reconoce la situación de riesgo durante la lactancia para la enfermera.

Esta profesional sanitaria prestaba servicio en el SAC del Área sanitaria VII del Servicio de Salud del Principado, Sespa, y el fallo se produce a la vista de los riesgos puestos de manifiesto a través de la prueba practicada.

Según los hechos probados, no se tuvieron en cuenta todos los factores que realmente afectan a la lactancia en el desarrollo del trabajo diario de una enfermera del Servicio de Atención Continuada.

El Sindicato de Enfermería lamenta que, una vez más, tenga que ser la Justicia la que reconozca los derechos de los trabajadores del Sespa. ■

CATALUÑA

Desarrollar las mejoras pendientes del III Acuerdo del ICS, entre los "deberes" de SATSE a la nueva consellera de Salut

Rosa Gisbert
catalunya@satse.es

SATSE Catalunya se ha reunido con la nueva responsable de Salud, Olga Pané, para trasladarle las necesidades y expectativas de enfermeras, enfermeros y fisioterapeutas, y ha valorado muy positivamente su apertura al diálogo y sensibilidad.

Una de las principales preocupaciones abordadas durante la reunión fue la sobrecarga asistencial que sufren muchos centros sanitarios, tanto públicos como concertados y privados.

Las ratios actuales de enfermera/paciente están muy por debajo de los estándares euro-

peos, afectando directamente la calidad de la atención y la seguridad del paciente.

Desde SATSE se recordó la necesidad de revertir esta situación y se mencionó la Ley de Seguridad del Paciente, impulsada a nivel estatal por el Sindicato, que busca establecer un máximo de pacientes por enfermera.

De otro lado, se instó a la consellera a ejecutar con celeridad las mejoras pendientes del III Acuerdo del ICS, que todavía no se han aplicado en su totalidad.

El Sindicato subrayó la importancia de no atrasar más unas medidas que afectan directamente las condiciones laborales en el ámbito público.

Los representantes de SATSE también expresaron su apoyo a la propuesta de la consellera de aumentar el presupuesto destinado a la Sanidad hasta el 7% del PIB, superando el actual 5,7%.

Otro punto de preocupación fueron las agresiones que sufren los profesionales, especialmente las enfermeras. Entre las propuestas presentadas está aumentar la presencia de personal de seguridad en los centros sanitarios y la necesidad de permitir la anonimización de las denuncias por agresiones para proteger mejor a los profesionales.

Finalmente, se habló de la figura de la enfermera escolar, una reivindicación "histórica". ■



WEB SATSE

JORNADA

Por unas "Escuelas Promotoras de Salud"

Redacción
mundo_sanitario@satse.es

Lograr que los centros educativos promuevan la salud y el bienestar físico, psicológico y social de toda la comunidad educativa y también de su entorno es el objetivo de la iniciativa "Escuelas Promotoras de Salud" que pretenden implementar en nuestro país las administraciones competentes.

Con este objetivo se ha celebrado una jornada en el Ministerio de Sanidad, que contó con la participación de responsables de diferentes administraciones, profesionales y expertos, y en la que SATSE también aportó su visión sobre como la enfermera escolar debe formar parte de este proyecto.

Esta iniciativa, impulsada a nivel internacional desde la OMS y la UNESCO y en Europa a través del proyecto "Schools4health" de la EuroHealthNet, busca que los colegios e institutos se conviertan en "entornos saludables para vivir, aprender y trabajar".

No se trata de que los centros educativos se limiten a de-



Paloma Repila (dcha), junto a Engracia Soler.

sarrollar actividades puntuales de educación para la salud, sino que pongan en práctica un plan estructurado y sistemático para fomentar la salud y el bienestar de todo el alumnado y del personal docente y no docente.

Paloma Repila, adjunta a la Secretaría de Acción Sindical de SATSE, así como la representante para España de ISNA (International Association of School Nurses & Health Promotion), Engracia

Soler, trasladaron a los participantes en la jornada que resulta necesario y beneficioso contar con la figura de la enfermera escolar en los centros educativos como parte activa de este plan estructurado.

También demandaron que este colectivo forme parte del grupo de trabajo interministerial necesario para la promoción de la Red de Escuelas Promotoras de Salud. ■

TE INTERESA



SATSE, un ejemplo de gestión avanzada en igualdad. El Sindicato de Enfermería ha sido seleccionado por Emakunde y Euskalit para formar parte del buscador de buenas prácticas en igualdad.



Continúan las esperas de meses en Sanidad. Más de 120 días para ser intervenido y 94 días para poder acudir a una consulta de un especialista, radiografía de una realidad que preocupa mucho a enfermeras y fisioterapeutas.

PROFESIÓN

Esfuerzo europeo para mejorar la planificación de los profesionales en todos los sistemas sanitarios

Raúl Sánchez
raulsanchez@satse.es

19 países y 51 organizaciones, entre ellas SATSE, están trabajando juntos para mejorar las capacidades de planificación del personal sanitario con el objetivo de mejorar la accesibilidad, sostenibilidad y resiliencia de los sistemas sanitarios en Europa.

Esta iniciativa conjunta, denominada HEROES Joint Action, comenzó el pasado año y espera concluir sus trabajos en 2025. Con financiación de la Unión Europea, se suma a las distintas actuaciones que se están impul-

sando para solucionar el déficit de personal sanitario que afecta desde hace tiempo a todos los países.

El equipo español de trabajo está formado por representantes del ICS y del Servicio Murciano de Salud; el Instituto de Investigación Valdecilla; la Escuela Andaluza de Salud Pública y la Fundación para la Formación e Investigación Sanitarias de Murcia. También participan organizaciones sindicales, como SATSE.

El Sindicato de Enfermería está realizando sus aportaciones en las sucesivas reuniones

de trabajo para lograr una planificación adecuada de las enfermeras, enfermeras especialistas y fisioterapeutas necesarios en nuestro país para acabar con la sobrecarga laboral existente y poder ofrecer una mejor atención y cuidados.

La organización sindical viene denunciando, tanto en España como en Europa, que el déficit estructural de plantillas enfermeras, enfermeras especialistas y fisioterapeutas tiene repercusiones importantes en la salud y seguridad de las personas. La última ocasión fue en la jornada de

trabajo impulsada por SATSE en el Parlamento Europeo el pasado mes de enero.

En relación con el trabajo que se está realizando en nuestro país, SATSE considera que la recopilación y consenso de los indicadores a utilizar para la posterior planificación del personal sanitario lleva cierta lentitud en el caso de las administraciones autonómicas.

También ha valorado en positivo el trabajo impulsor del equipo coordinador del proyecto formado por profesionales del Instituto Catalán de Salud. ■

EDITA: Sindicato de Enfermería, SATSE **PRESIDENTA:** Laura Villaseñor Roa **DIRECTORA:** María José García Alumbrores. **REDACTOR JEFE:** Raúl Sánchez Cano. **REDACCIÓN:** Juan José Menéndez, Miriam Posadas, Mónica González, Helena Gil y Gabriel Rodríguez. **PUBLICIDAD:** Carmen Castillo, Henar Bueno y Renata Glaser. **DIRECCIÓN WEB:** www.satse.es. **E-MAIL:** mundo_sanitario@satse.es **REDACCIÓN Y ADMINISTRACIÓN:** Edificio SATSE. Cuesta de Santo Domingo, 6. 28013 Madrid. **IMPRESIÓN:** enBobina Impresores SL **DISTRIBUCIÓN:** JARPA MANIPULADO Y MARKETING POSTAL SL. **TELÉFONO:** 91 542 44 10. **FAX:** 91 542 20 68. **DEPÓSITO LEGAL:** M-27789-1993.

www.vivesatse.es

Abierto el certamen de Christmas

Aún puedes participar en el resto de certámenes

Un año más hemos abierto nuestro concurso de Christmas para los más pequeños de la casa.

Recuerda que también siguen abiertos los plazos para participar en los certámenes de relato corto, literario infantil y literario juvenil.

¡No te quedes fuera!



Más información en
www.vivesatse.es



Christmas infantil
hasta el 18/11/2024

Literario juvenil
hasta el 18/11/2024

Literario infantil
hasta el 18/11/2024

Relatos cortos
hasta el 18/11/2024

Ven al cine con nosotros

Disfruta del cine en los cines **Yelmo**,
Ocines, **Cinesa** o **Kinépolis** al mejor precio.

Desde

6€

cada entrada



MUNDO SANITARIO

El periódico de Enfermería y Fisioterapia

CONGRESO SATSE

Reconocida la labor investigadora de enfermeras que miran al futuro

Teresa González
castillalamancha@satse.es

"15 años investigando contigo" ha sido el lema bajo el que SATSE Ciudad Real ha celebrado el XV Congreso de Investigación en Enfermería y Fisioterapia, organizado junto a la cátedra FUDEN-UCLM.

En esta edición, que se ha desarrollado de forma online con 800 profesionales inscritos, SATSE Ciudad Real ha premiado cuatro trabajos de investigación, realizados por enfermeras y fisioterapeutas.

El trabajo 'Furosemida parenteral domiciliaria en insuficiencia cardiaca. ¿Se evita el ingreso?' ha sido el trabajo ganador del premio al mejor trabajo de inves-

tigación y del que es primer autor Francisco Javier Jiménez Núñez.

El Comité Científico galardonó con el segundo premio al trabajo 'Perfil de uso, eventos adversos y efectividad de la terapia electroconvulsiva en una UCI', del que es primer autor Juan Carlos Muñoz Camargo.

El trabajo 'Posiciones maternales en la segunda etapa del parto y su relación con el trauma perineal: Revisión sistemática y network metaanálisis', del que es autora Estíbaliz Laderas Díaz, obtuvo el tercer premio.

Por su parte, el premio 'Marta García Calvo' al mejor trabajo presentado por estudiantes de Enfermería recayó en 'Ansiedad y su relación con otras variables del estilo de vida en estudiantes

PROTECCIÓN DE DATOS | A efectos del Reglamento Europeo de Protección de Datos, le informamos de que SATSE, en su condición de editor de medios impresos y electrónicos, así como las empresas que colaboran en las labores de edición, publicación y distribución, tratan datos personales con la finalidad de divulgar información de interés para la profesión enfermera y sus afiliados/as. MUNDO SANITARIO y los boletines digitales se editan, publican y distribuyen en el ámbito de las actividades legítimas de SATSE. Los titulares de datos personales pueden ejercer los derechos de acceso, rectificación, supresión, revocación del consentimiento, así como el resto de derechos en la siguiente dirección electrónica: equipo-dpd@satse.es Alternativamente, puede dirigirse al delegado de protección de datos de SATSE a través de privacidad-dpd@satse.es Más información sobre nuestra política de protección de datos en www.satse.es/aviso/politica-de-proteccion-de-datos-de-satse.



Enfermeras y enfermeros galardonados en el XV Congreso de Investigación de SATSE Ciudad Real

de Enfermería de la UCLM', del que es autora Paula Alcobendas Villamayor.

La entrega de premios tuvo lugar durante la jornada presencial en la que participaron más de 400 enfermeras y fisioterapeutas y cuyo programa incluyó la exposición de los mejores trabajos elegidos por el Comité Científico, seleccionados de entre los 250 presentados en esta edición.

El programa de la jornada, inaugurada por la presidenta de SATSE, Laura Villaseñor y que también contó con las intervenciones del director de la Cátedra FUDEN-UCLM, Ángel López, y la secretaria provincial de SATSE Ciudad Real, Sara Oropesa, se completó con la ponencia 'Introducción a la inteligencia artificial en las profesiones sanitarias', a cargo de Eduardo Tornos.

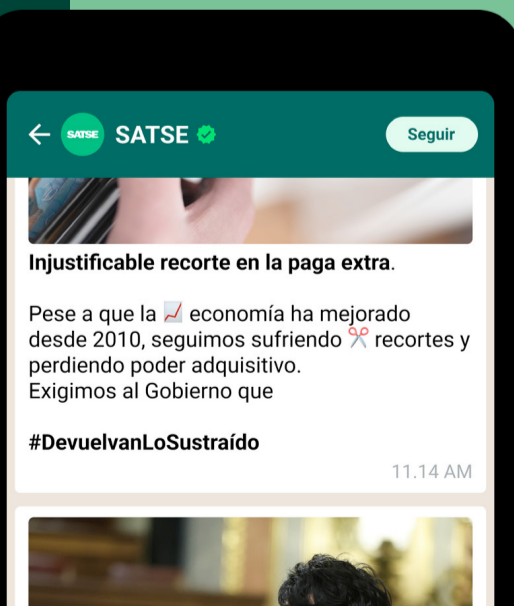
Con este congreso, SATSE Ciudad Real pretende fomentar la actividad investigadora que llevan a cabo las enfermeras, enfermeros y fisioterapeutas en sus ámbitos de trabajo, además de visibilizar ese trabajo investigador puesto que es uno de los campos que más pueden contribuir a su desarrollo profesional, como señaló Sara Oropesa durante su intervención. ■

Bienvenido/a
a nuestro canal
de WhatsApp.



Conoce al instante toda la información
de la actividad de SATSE

- 1 Escanea el código QR,
- 2 síguenos y
- 3 activa las notificaciones



<https://i.mtr.cool/OEXVAKIDLN>